



WYTYCZNE DLA MYŚLIWYCH

DOT. POSTĘPOWANIA Z ODSTRZELONYM DZIKIEM W STREFACH OBJĘTYCH OGRANICZENIAMI ORAZ POBIERANIA PRÓBEK DO BADAŃ

I. Postępowanie:

1. w obszarach objętych ograniczeniami I (niebieski, strefa ochronna)

- Każdą tuszę znakuje się.
- Każdy odstrzelony dzik na obszarze objętym ograniczeniami I jest **niezwłocznie** dostarczany do położonego **na tym obszarze** punktu przetrzymywania tusz (PPT), w którym mogą być przechowywane tusze lub skóry dzików.
- Tusze, części ciała i skóry dzików przechowuje się w sposób zapobiegający bezpośredniemu kontaktowi nieprzebadanych tusz, części ciała i skór dzików z surowcami i innymi przedmiotami, które mogą spowodować rozprzestrzenianie się wirusa ASF.
- Tusze, narządy wewnętrzne, wszystkie części ciała i skóry dzików odstrzelonych mogą opuścić PPT, **wyłącznie po uzyskaniu ujemnego wyniku badania laboratoryjnego** w kierunku afrykańskiego pomoru świń

2. w obszarach objętych ograniczeniami II (różowy)

- Każdą tuszę znakuje się.
- Myśliwi na piśmie przekazują właściwemu PLW informację o terminach planowanych polowań lub liczbie polowań planowanych w określonym czasie oraz o terminach dokonywania odstrzału sanitarnego lub liczbie odstrzałów sanitarnych w określonym czasie.
- Każdy odstrzelony dzik jest niezwłocznie dostarczany **w całości, niewypatroszony, do położonego na tym samym obszarze, na którym został odstrzelony**, punktu przetrzymywania tusz (PPT), w którym mogą być przechowywane tusze lub skóry dzików.
- Tusze, części ciała i skóry dzików przechowuje się w sposób zapobiegający bezpośredniemu kontaktowi nieprzebadanych tusz, części ciała i skór dzików z surowcami i innymi przedmiotami, które mogą spowodować rozprzestrzenianie się wirusa ASF.
- Tusze, narządy wewnętrzne, wszystkie części ciała i skóry dzików odstrzelonych mogą opuścić PPT, **wyłącznie po uzyskaniu ujemnego wyniku badania laboratoryjnego** w kierunku afrykańskiego pomoru świń.

II. Pobieranie próbek:

- a. Powiatowy lekarz weterynarii pobiera próbki do badań laboratoryjnych w kierunku ASF zgodnie z art. 3 ust. 2 rozporządzenia 2020/687 od znalezionych martwych dzików, w tym ze zwłok dzików ulegających autolizie oraz od dzików zabitych w wypadkach komunikacyjnych, a także **od każdego dzika odstrzelonego na obszarach objętych ograniczeniami I–III** dostarczonego do położonego na tych obszarach punktu skupu dziczyzny lub zakładu obróbki dziczyzny, lub innego zakładu nadzorowanego przez organ Inspekcji Weterynaryjnej, w którym mogą być przechowywane tusze lub skóry dzików.
- b. **W przypadku odstrzelonych dzików niewykazujących żadnych objawów chorobowych dopuszcza się pobieranie próbek do badań laboratoryjnych w kierunku ASF przez myśliwych**, którzy zostali przeszkoleni przez powiatowego lekarza weterynarii.
- c. Od odstrzelonych dzików oraz odłowionych i uśmierconych dzików do badania laboratoryjnego w kierunku ASF pobiera się próbki **krwi**, a od padłych i znalezionych martwych dzików – **narządy wewnętrzne**, w szczególności: migdałki, węzły chłonne (żołądkowe, wątrobowe, podżuchwowe, zagardłowe), śledzionę, nerki, tkankę płucną, szpik kostny lub – jeżeli to możliwe – krew. W przypadku zwłok dzików ulegających autolizie do badania laboratoryjnego w kierunku ASF pobiera się **kość długą** lub **mostek**.

d. ZNAKOWANIE:

Myśliwy otrzymuje **4 znaczniki (plomby) z jednakowym numerem** i oznakowuje:

1. Tusze dzika
2. Patrochy (worek)
3. Próbkę krwi
4. Próbkę mięsa do badania na obecność włośni

Plomby wydawane w kompletach po 4 szt. wyznaczonym osobom z kół łowieckich w Powiatowym Inspektoracie Weterynarii w Lęborku.

e. POBIERANIE PRÓBEK – KREW:

Krew pobiera się do przeznaczonej do tego celu probówki. Czystą probówkę z krwią należy zabezpieczyć (zakręcić), tak by nie doszło do zniszczenia/wylania próbki. Następnie probówkę należy włożyć do woreczka strunowego, zamknąć i oznakować znacznikiem przypisanym do danego dzika.

Probówki dostępne w Powiatowym Inspektoracie Weterynarii w Lęborku.

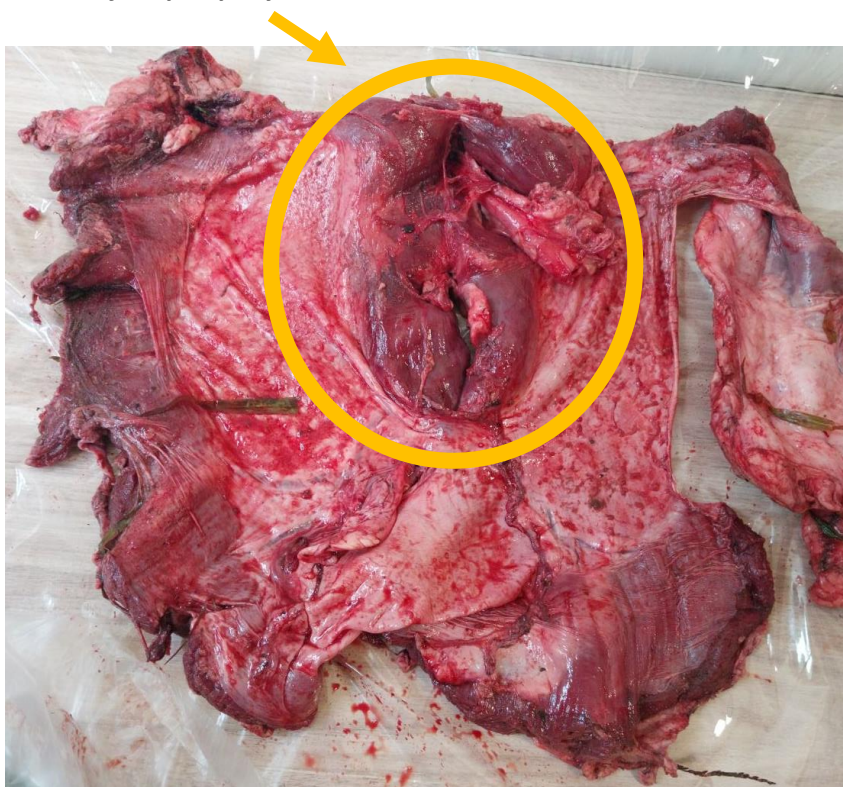


f. POBIERANIE PRÓBEK – WŁOŚNIA:

Do badania w kierunku wykrycia *Trichinella* (włośni) myśliwy pobiera filar przepony (zdjęcie). Próbka umieszczana jest w woreczku strunowym i oznakowywana znacznikiem przypisanym do danego dzika.

W PPT pozostawia się również wypełniony i podpisany protokół pobrania próbek (wzór w załączniku).

filar przepony



filar przepony



III. Objawy ASF u dzików:

U dzików mogą pojawiać się następujące objawy:

- zwiększone padnięcia;
- osłabienie, zaburzenia w poruszaniu się, utrata orientacji, ograniczony odruch ucieczki;
- sinica skóry uszu, brzucha i boków ciała, drobne liczne wybroczyny na skórze;
- duszność, pienisty lub krwisty wypływ z nosa;
- biegunka, często z domieszką krwi.



Zmiany barwy i przekrwienia skóry można łatwo przeoczyć ze względu na ciemną skórę i grubą szczecinę



Bardzo wyraźnie powiększona "czarna", krucha śledziona szczególnie charakterystyczna zmiana

Post mortem – ww. chłonne

Węzły chłonne są krwotoczne i powiększone po zakażeniu ASF. Tkanka niezaatakowana przez chorobę ma zdrową białą/różową barwę bez stanu zapalnego. Niniejsze zdjęcie pokazuje żołądkowo-wątrobowe węzły chłonne.



Węzły chłonne szyjne (górn).



Węzły chłonne nerkowe (dół).



Żołądkowo-wątrobowe węzły chłonne.



Węzły chłonne w jelicie cienkim (po lewej).



Węzły chłonne w jelicie grubym (po prawej).



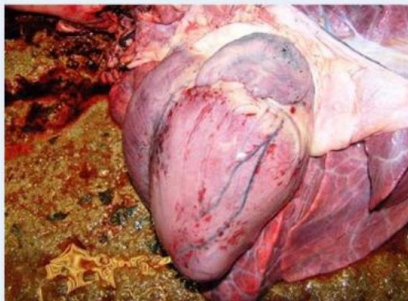
Krwotoczne żołądkowo-wątrobowe węzły chłonne u dzika.



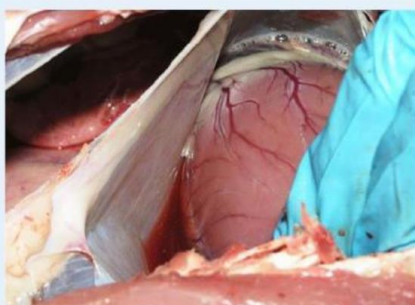
GLÓWNY INSPEKTORAT WETERYNARII

Post mortem - serce, płuca

Widoczny jest obrzęk płucny i zagęszczenie tkanki płucnej.



Nadmiar płynu wokół serca i w jamach ciała.



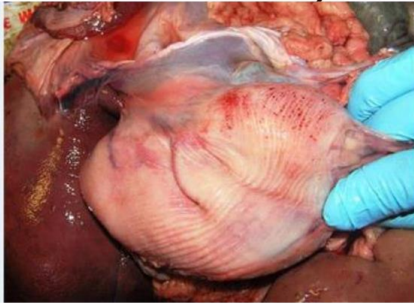
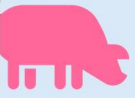
Płuca mogą wykazywać przekrwienie i wybroczyny, z pianą w tchawicy.



Źródło: <https://www.fao.org/3/y1523e/y1523e.pdf> oraz <https://www.fao.org/3/x8060e/x8060e00.htm>

Post mortem - jelita, wątroba, pęcherz moczowy

Zołądek



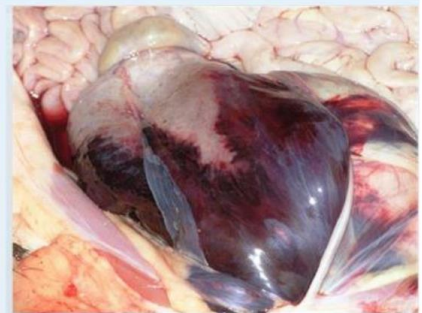
Wątroba



Jelita



Pęcherz



IV. Padłe dziki:

Myśliwi, pracownicy Służby Leśnej i funkcjonariusze Straży Granicznej oraz osoby mające kontakt z martwymi dzikami mają obowiązek zgłoszenia organom Inspekcji Weterynaryjnej znalezienia zwłok dzików.

V. **BIOASEKURACJA:**

Wymogi bezpieczeństwa biologicznego mające zastosowanie do terenów łowieckich są określone w **rozporządzeniu Ministra Rolnictwa i Rozwoju Wsi z dnia 30 stycznia 2020 r. w sprawie zasad bioasekuracji**, jakie powinny być przestrzegane podczas polowania lub odstrzału sanitarnego oraz przy wykonywaniu czynności związanych z zagospodarowaniem zwierzęcia łownego z gatunku dzik – **ZAŁĄCZNIK**.



DZIENNIK USTAW

RZECZYPOSPOLITEJ POLSKIEJ

Warszawa, dnia 31 stycznia 2020 r.

Poz. 160

ROZPORZĄDZENIE MINISTRA ROLNICTWA I ROZWOJU WSI¹⁾

z dnia 30 stycznia 2020 r.

w sprawie zasad bioasekuracji, jakie powinny być przestrzegane podczas polowania lub odstrzału sanitarnego oraz przy wykonywaniu czynności związanych z zagospodarowaniem zwierzęcia łownego z gatunku dzik

Na podstawie art. 42 ust. 10b ustawy z dnia 13 października 1995 r. – Prawo łowieckie (Dz. U. z 2020 r. poz. 67 i 148) zarządza się, co następuje:

§ 1. Na obszarach objętych nakazami, zakazami lub ograniczeniami oraz innymi środkami kontroli lub ochronnymi, ustanowionymi w związku z wystąpieniem afrykańskiego pomoru świń, zgodnie z przepisami o ochronie zdrowia zwierząt oraz zwalczaniu chorób zakaźnych zwierząt oraz przepisami Unii Europejskiej wydanymi w tym zakresie:

- 1) podczas polowania lub odstrzału sanitarnego dzików używa się:
 - a) oczyszczonego i odkażonego sprzętu oraz obuwia,
 - b) odzieży poddanej procesowi mającemu na celu inaktywację wirusa afrykańskiego pomoru świń;
- 2) podczas wykonywania czynności związanych z zagospodarowaniem pozyskanych dzików należy:
 - a) zachować zasady higieny niezbędne do ograniczenia ryzyka rozprzestrzeniania się afrykańskiego pomoru świń, w szczególności myć i odkażać ręce oraz obuwie,
 - b) dokonać patroszenia odstrzelonych dzików na powierzchni nadającej się do mycia i odkażania lub materiale nieprzepuszczalnym, który po wykorzystaniu zostanie unieszkodliwiony,
 - c) przeprowadzić odkażanie miejsca patroszenia oraz innych miejsc zanieczyszczonych krwią, wydzielinami lub wydalinami odstrzelonych dzików,
 - d) transportować odstrzelone dziki wraz ze wszystkimi ich częściami, w tym narządami wewnętrznymi, w szczelnych pojemnikach lub workach,
 - e) dokonać czyszczenia i odkażenia przedmiotów, które mogą spowodować rozprzestrzenianie się afrykańskiego pomoru świń, w tym narzędzi i noży używanych podczas patroszenia odstrzelonych dzików,
 - f) przeprowadzić po każdym transporcie mycie i odkażanie środka transportu oraz pojemników, w których znajdowały się odstrzelone dziki lub ich części,
 - g) przechowywać tusze i wszystkie części ciała odstrzelonych dzików w sposób zapobiegający bezpośredniemu kontaktowi z tuszami i częściami ciała pozostałych gatunków zwierząt łownych.

§ 2. Na obszarach innych niż wymienione w § 1 podczas polowania lub odstrzału sanitarnego dzików przestrzega się zasad bioasekuracji określonych w § 1 pkt 1.

¹⁾ Minister Rolnictwa i Rozwoju Wsi kieruje działem administracji rządowej – rolnictwo, na podstawie § 1 ust. 2 pkt 1 rozporządzenia Prezesa Rady Ministrów z dnia 18 listopada 2019 r. w sprawie szczegółowego zakresu działania Ministra Rolnictwa i Rozwoju Wsi (Dz. U. poz. 2258).

§ 3. Czynności odkażania, w tym odkażania miejsc patroszenia oraz innych miejsc zanieczyszczonych krwią, wydzielinami lub wydaliniami odstrzelonych dzików, przeprowadza się przy użyciu produktów biobójczych udostępnionych na rynku i stosowanych na terytorium Rzeczypospolitej Polskiej zgodnie z art. 5 ustawy z dnia 9 października 2015 r. o produktach biobójczych (Dz. U. z 2018 r. poz. 2231).

§ 4. Rozporządzenie wchodzi w życie z dniem następującym po dniu ogłoszenia.

Minister Rolnictwa i Rozwoju Wsi: *J. Ardanowski*